

**Ou'appelle-t-on le Grand Siècle ?**

Le **Grand Siècle** (le XVII<sup>e</sup> siècle) est une des **périodes les plus riches** de l'histoire de la France. Il a vu le **développement des arts** comme la littérature, le théâtre, la musique, la peinture et l'architecture. Le plus bel exemple artistique de ce Grand Siècle est sans doute **le château de Versailles** qui englobe tous ces arts. Le Grand Siècle s'étend du règne d'Henri IV jusqu'à la fin du règne de Louis XIV en passant par celui de Louis XIII. Il est bien entendu marqué par le long règne (54 ans) de Louis XIV.



Charles Perrault (1628-1703)

**La littérature et le théâtre**

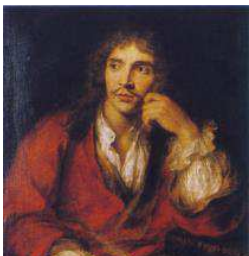
Beaucoup d'écrivains de l'époque **sont au service du roi Louis XIV**. Citons par exemple **Jean de La Fontaine** avec ses très célèbres fables ou **Charles Perrault** qui a écrit (entre autres) de très connus contes pour enfants comme *Le Petit Chaperon rouge*, *Cendrillon*, *La Belle au bois dormant*, *Le Petit Poucet* ou encore *Le Chat Botté*.



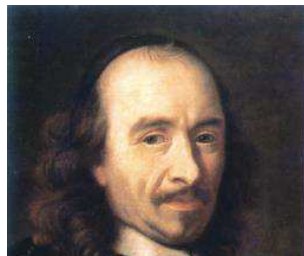
Jean de la Fontaine (1621-1695)

**Louis XIV** aime aussi beaucoup **le théâtre**. **Molière** écrit et met en scène avec sa troupe de comédiens de très célèbres comédies comme *L'École des femmes*, *Tartuffe*, *L'Avare*, *Le Bourgeois gentilhomme*, *Les Femmes savantes* ou encore *Le Malade imaginaire*. Les comédies écrites par Molière sont, depuis trois siècles, les pièces les plus connues et les plus jouées en France (théâtre, cinéma ou télévision), au point que l'on appelle le français la "langue de Molière".

Dans un autre registre, **Corneille** et **Racine** écrivent **des tragédies** qui sont mises en scène au théâtre. Parmi les plus célèbres, *Le Cid*, *Andromède* (de Corneille), *Andromaque*, *Phèdre* (de Racine).



Molière (1622-1673)



Pierre Corneille (1606-1684)



Jean Racine (1639-1699)

En 1672, l'**Académie française** **s'installe au Louvre**. Elle sera chargée **d'élaborer un dictionnaire** qui fixera l'usage de la langue française. Dans toutes les capitales d'Europe, les gens cultivés parlent le français.

**La musique**

**Jean-Baptiste Lully** (1632-1687) est le musicien le plus célèbre de cette époque. Il domine l'ensemble de la vie musicale en France. Il travaille **pour Louis XIV** et monte **des opéras et des ballets**. Il deviendra rapidement **surintendant** de la musique royale.

Il écrit pour le roi un ballet qui représentait le soleil (Louis XIV) au centre et les planètes (ses ministres) autour de lui, de façon à montrer que le roi était le maître (à l'instar du soleil qui est le centre de l'univers); d'où le surnom de « roi soleil » donné à Louis XIV.

À la mort de Lully, en 1687, les compositeurs français vont pouvoir enfin composer des opéras. En effet, Lully détenant le privilège de l'opéra, avait interdit aux autres compositeurs français d'en composer et d'en faire représenter tant qu'il serait vivant.



Jean-Baptiste Lully

D'autres musiciens français moins connus comme **Marc-Antoine Charpentier**, **Marin Marais** ou **François Couperin** ont aussi travaillé pour le roi Louis XIV.

### La peinture

L'art pictural est très présent au XVII<sup>e</sup> siècle avec de célèbres peintres souvent au service du roi dont : **Simon Vouet, Nicolas Poussin, Claude Gellée dit « le Lorrain »** ou encore **Charles Le Brun**, qui a réalisé une grande partie de la décoration intérieure du château de Versailles. D'autres comme **Georges de La Tour** et **les frères Le Nain** ont été oubliés après leur mort et progressivement redécouverts au XIX<sup>e</sup> et XX<sup>e</sup> siècle pour être enfin reconnus comme des peintres majeurs du XVII<sup>e</sup> siècle.

Depuis le début de la Renaissance, c'est l'Italie qui était le centre de l'art. À partir de la deuxième moitié du XVII<sup>e</sup> siècle, la France représentera la majeure partie de l'art pictural.



Énée à Délos (1672) Claude Gellée



Le Tricheur à l'as de carreau (vers 1635) Georges de La Tour

Toutes ces œuvres répondent à des règles strictes de clarté, de symétrie, de rigueur et d'ordre. Tout en continuant à s'inspirer des œuvres de l'Antiquité grecque et romaine, les artistes du XVII<sup>e</sup> siècle inaugurent une nouvelle période artistique appelée **classicisme** ou **art classique**.

### La sculpture

Les sculpteurs français les plus connus du Grand Siècle sont **Jacques Sarazin, François Anguier, Pierre Puget, François Girardon** et **Antoine Coysevox**.



Monument funéraire par François Anguier (1670)

### L'architecture

Le symbole de l'architecture française du XVII<sup>e</sup> siècle est bien entendu le **château de Versailles**. Louis XIV garde un mauvais souvenir de la Fronde à Paris. Lorsqu'il était enfant, il avait dû quitter la capitale et partir en exil avec sa famille pendant quelques années pour échapper aux révoltes ([voir la Fronde](#)). C'est sans doute en partie pour cela qu'il décide de faire construire un palais à Versailles, loin de Paris.

Sous le règne de **Louis XIII**, le château de Versailles était **un rendez-vous de chasse** : d'abord un modeste pavillon en 1623 puis **un vrai château** vers 1630 où le roi **Louis XIII résidait**. Lorsque Louis XIII meurt, le royaume appartient alors à Louis XIV âgé de quatre ans et trop jeune pour gouverner. Sous la régence d'Anne d'Autriche, Versailles cesse alors d'être une résidence royale pendant presque dix-huit ans.

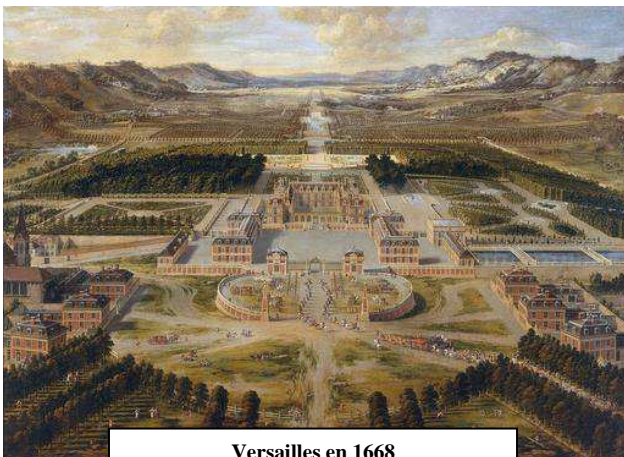
À partir de 1661, Louis XIV décide de faire construire un palais à Versailles. Par fidélité au souvenir de son père, il conserve l'ancien château au coeur du futur ensemble palatial. Le choix du site, un plateau au sol ingrat, marécageux et insalubre, sans eaux vives, n'est pas des plus judicieux. Il va nécessiter des travaux gigantesques pour seulement amener l'eau destinée aux bassins, jets et cascades du parc. Les travaux traînent en longueur jusqu'à la fin du règne de Louis XIV, avec un maximum de **36 000 ouvriers** et **6 000 chevaux en 1685**, et engloutissent des sommes énormes.

Louis XIV n'attend pas la fin du chantier **et s'installe dans son château en 1682**, soit 20 ans après le lancement du projet. Les travaux s'achèvent en 1715, l'année de la mort du roi (ils ont duré **plus de cinquante ans**).

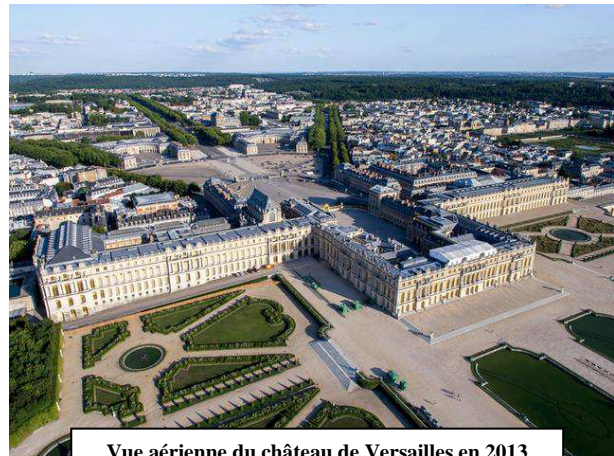
Le palais est plus somptueux que tout ce qu'on avait connu jusque-là, voué aux plaisirs des courtisans mais aussi à l'édification du peuple. Celui-ci a libre accès aux jardins et même à la fameuse Galerie des Glaces, à la seule condition d'être décentement vêtu.

Les travaux sont principalement dirigés par deux célèbres architectes : **Louis Le Vau** et **Jules Hardouin-Mansart** (qui est l'auteur de la prestigieuse galerie des Glaces). Sous la direction du peintre **Charles Le Brun**, les intérieurs sont magnifiquement décorés. Des statues de divinités grecques peuplent les parcs et les jardins "à la française" dessinés par **André Le Nôtre**, jardinier du roi.

Le château de Versailles est une œuvre grandiose, il sera imité dans le monde entier. Il est le symbole de ce qu'on appellera par la suite **l'art classique**.



Versailles en 1668



Vue aérienne du château de Versailles en 2013

### Les sciences deviennent plus précises

**René Descartes** base l'étude des sciences sur l'observation, l'expérience et le raisonnement mathématique.

Le savant italien **Galilée** (Galileo Galilei) perfectionne une longue-vue conçue par un Hollandais et invente la lunette astronomique qui permet d'augmenter la luminosité et la taille apparente des objets du ciel lors de leur observation.

L'italien **Evangelista Torricelli** invente le baromètre qui sert à mesurer la pression atmosphérique.

Le médecin anglais **William Harvey** découvre la circulation sanguine.

Le Français **Denis Papin** met au point un piston à vapeur dont James Watt s'inspirera au XVIIIe siècle pour sa célèbre machine à vapeur.

C'est aussi au XVIIe siècle qu'est inventée **l'horloge à pendule** ou horloge comtoise (pas d'inventeur attribué) et **le microscope** (peut-être par les Hollandais Hans Janssen et son fils Zacharias Janssen ou par Galilée).

Louis XIV (sous la pression de nombreux savants) crée **l'Académie des sciences** en 1666 pour attirer les savants du monde entier et fait construire **l'Observatoire de Paris**.



Colbert présentant à Louis XIV les membres de l'Académie royale des sciences en 1667



Observatoire de Paris (le plus ancien observatoire du monde toujours en fonctionnement)